



# 復活! EGGER LAND

© 1985-1994 HAL LABORATORY, INC.  
© 2000 HAL CORPORATION.

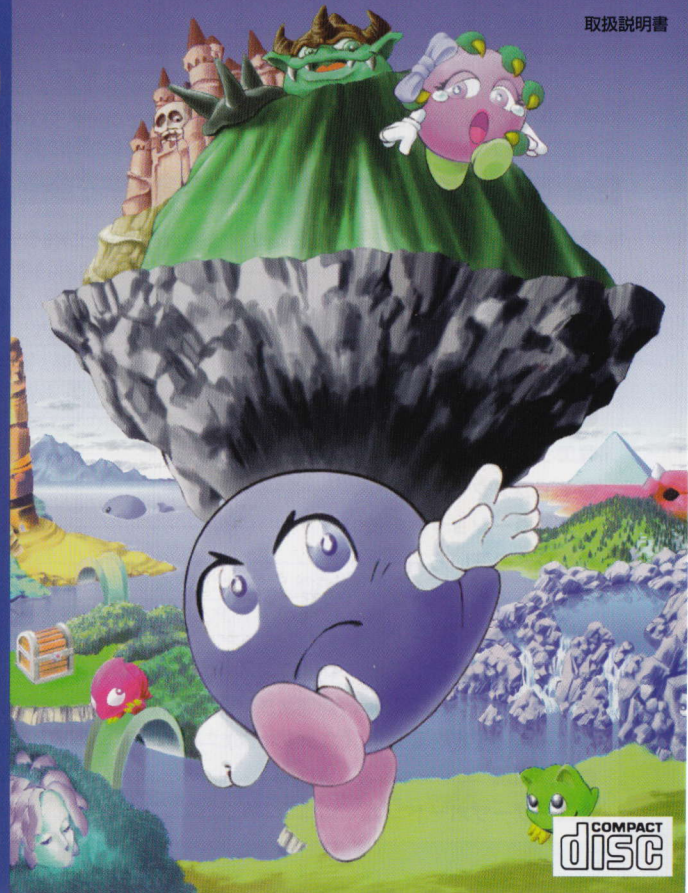
株式会社ハル・コーポレーション 〒105-0012 東京都港区芝大門2-1-13 芝大友ビル  
TEL.03-5403-0581 FAX.03-5403-0586

- このディスクはCD-ROMですので必ずCD-ROM再生装置で使用してください。●音楽用CDプレイヤーでの再生は絶対にしないでください。
- Microsoft Windows は、米国マイクロソフト社の米国およびその他の国における登録商標です。
- 本パッケージに記載の商品及び名称は、各社の商標または、登録商標です。

取扱説明書

# 復活! EGGER LAND

# 復活!



COMPACT disc

# エッガーランドマニュアル

この度は、復活!エッガーランドをお買い求め頂きまして、ありがとうございます。  
ゲームをより一層楽しむためにも、この取り扱い説明書を一通りお読み下さい。

C	O	N	T	E	N	T	S
●ご注意	—	—	—	—	—	—	3
●ものがたり	—	—	—	—	—	—	4
●セットアップ	—	—	—	—	—	—	5
●ゲームの始め方	—	—	—	—	—	—	5
●操作方法	—	—	—	—	—	—	6
●ゲームの目的	—	—	—	—	—	—	8
●エッガーランドの地形	—	—	—	—	—	—	9
●キャラクター紹介	—	—	—	—	—	—	12
●エッガーショットの使い方	—	—	—	—	—	—	14
●パワーの使い方	—	—	—	—	—	—	15
●ゲームオーバー・ゲームのセーブ	—	—	—	—	—	—	16
●攻略のためのヒント	—	—	—	—	—	—	17
●自分で画面を作ってみよう (コンストラクション)	—	—	—	—	—	—	19
●ホームページにコンストラクション画を登録しよう	—	—	—	—	—	—	22
●ゲームの設定を変える (コンフィグ)	—	—	—	—	—	—	22
●動作環境	—	—	—	—	—	—	23
●ユーザーサポート	—	—	—	—	—	—	23

## 使用上のご注意

- この製品のディスクは、Microsoft Windows98/95用の CD-ROMです。ご利用の際は、必ずMicrosoft Windows98/95が動作するコンピュータのCD-ROM再生装置をご使用下さい。音楽用CD-ROM再生装置など、他の装置での再生は、機器の破損や治療を要する人体への影響を及ぼす場合がございますので、絶対に行わないで下さい。
- この製品を使用する前に、かならずお手持ちのコンピュータ及びMicrosoft Windows98/95の取り扱い説明書をよくお読み下さい。
- ディスクは両面とも、指紋、汚れ、傷などをつけないように取り扱って下さい。
- ディスクにペンなどで絵や文字を描いたり、シールなどを貼り付けしないで下さい。コンピュータのCD-ROM装置を破損する場合があります。
- ディスクが汚れた時は、柔らかい乾いた布で、放射状にかかる拭き取って下さい。シンナー、ベンジン、アルコールなどの溶剤は使用しないで下さい。
- ディスクは使用後、必ずケースに入れて保管して下さい。その際、直射日光のあたる場所、暖房器具のそばなどの高温を発生する場所、湿気の多い場所は避けて下さい。

## 健康上のご注意

- プレイする時は、健康のため、1時間ごとに15分程度の休憩を取って下さい。
- 疲れている時や、睡眠不足の時などは、プレイを避けて下さい。
- プレイする時は部屋を明るくし、なるべくモニターから離れて下さい。
- ごくまれに、強い光の刺激や、明滅する画面を見ていると、一時的に筋肉のけいれんや意識の喪失などの症状を起こす人がいます。こうした経験のある方は、事前にならず医師と相談して下さい。またプレイ中にこうした症状が起きたら、すぐに中止し医師の診察を受けて下さい。
- コンピュータ、モニターからは強い電磁波がでる場合があります。病気や妊娠中の方、幼児のプレイは避けて下さい。

## ものがたり

はるか昔、愛と平和の地「エデナーランド」では平穏な日々が続いていました。エデナーランドの人々は幸福な毎日を送り、国中には笑い声が満ち溢れていました。しかし、エデナー王6世の時、魔物の徘徊する「エッガーランド」に突如現れた悪の権化、「エッガー大王」は、世界征服の野望をたくらみ、モンスターを率いエデナーランドへ攻め込んできました。エデナー王6世は、大神エデナから聖なる12個の宝石をつかわされ、エッガー大王と壮絶な戦いのすえ、エッガー大王を倒し、永遠にエッガーランドの辺境に封じたのでした。

それから500年、エデナーランドには、再び平和な日々が訪れていました。しかしある日、突然大きな雷がエッガーランドに落ちた時から、空は曇り、海は荒れ始めたのです。人々は、「封印が解け、エッガー大王が復活する兆しじゃ!」と恐れおののきました。エデナー王13世は、この真実を確かめるため、女王ララをエッガーランドの封印の地へと向かわせたのです。しかし、ララがエッガー大王の封印にたどり着いた時、ついに大王は復活してしまったのでした。ララは、大王にとらわれ、12個の聖なる宝石も、エッガーランドにちりじりになってしまいました。ララ捕らえられるの報を聞いたエデナーランドでは、絶望と恐怖が国中をおおいました。

そんなとき、ジェントリーランドの少年口口がエデナーランドを訪れました。王から全ての話を聞いた口口は、ララを救うべくエッガーランドへと向かうのでした。

## セットアップ

エッガーランドを遊ぶためには、お使いのコンピュータにゲームを組み込む必要があります。最初にゲームを組み込むには、エッガーランドのCD-ROMをコンピュータに挿入して下さい。自動的にセットアップのための画面が表示されます。

※自動的にセットアップの画面が出ない場合や、もう一度エッガーランドを組み込むためには、以下の手順でセットアップの画面を表示して下さい。

1. スタートメニューの「設定」→「コントロールパネル」を選択します。
2. コントロールパネルの「アプリケーションの追加と削除」を開きます。
3. 「セットアップと削除」ページのセットアップボタンを押します。
4. 画面の指示にしたがって操作して下さい。セットアップの画面が表示されます。

### ●セットアップの方法

セットアップの画面が表示されたら、画面の指示にしたがって操作して下さい。必要な項目を入力して、「完了」ボタンを押すと、セットアップが開始されます。セットアップが終了したら「OK」ボタンを押して下さい。これでエッガーランドを遊ぶ準備ができました。

## ゲームの始め方

エッガーランドのセットアップで、「ハードディスクに組み込む」を選んだ場合は、スタートメニューの「プログラム」→「Egger Land」を選択して下さい。「CD-ROMから起動する」を選んだ場合は、エッガーランドのCD-ROMをコンピュータに挿入して下さい。

※CD-ROMを挿入してもゲームが始まらない場合は、スタートメニューの「プログラム」→「Egger Land」を選択して下さい。

エッガーランドのタイトル画面が表示されて、ゲームを始めることができます。

## 操作方法

エッガーランドは、キーボード、マウス、ジョイパッドまたはジョイスティックで遊ぶことができます。

### ●タイトル画面での操作方法

タイトル画面では、以下の項目を選ぶことができます。

[New Game].....エッガーランドの冒険を最初から始めます。

[Continue]..... 前回の続きから冒険を再開します。一番最初は、選ぶことができません。

[Construct]..... パズルを作って自分や友達と遊ぶことができます。

[Config]..... ゲームを遊ぶためのいろいろな環境を設定します。

[Quit]..... エッガーランドを終了します。

キーボードの[↑][↓]キーで項目を選んで、[スペース]キーを押して下さい。

ジョイパッドの[↑][↓]ボタンで項目を選んで、[A]ボタンを押して下さい。

マウスでは、項目を選んで左クリックして下さい。

### ●ゲーム画面での操作方法

ゲーム画面では、主人公の口を操作して、さまざまな難関を解決していきます。

キーボードの[↑][↓][←][→]キーで口をそれぞれの方向に移動できます。

[スペース]キーまたは[Enter],[リターン]キーを押すと、エッガーショットやパワーを使うことができます。

[M]キーを押すと、マップ画面を見ることができます。

[ESC]キーまたは[DEL],[Delete]キーを押すと、パズルをやり直すことができます。

[E]キーまたは[F12]キーを押すと、タイトル画面に戻ります。

[Alt],[GRPH]キーを押しながら[Enter],[リターン]キーを押すと、画面モードを切り替えることができます。

ジョイパッドの[↑][↓][←][→]ボタンで口をそれぞれの方向に移動できます。

[A]ボタンを押すと、エッガーショットやパワーを使うことができます。

[B]ボタンを押すと、マップ画面を見ることができます。

[C]ボタンを押すと、パズルをやり直すことができます。

[D]ボタンを押すと、タイトル画面に戻ります。

マウスの左ボタンを押しながら上下左右に動かすと、口をそれぞれの方向に移動できます。

左ボタンを離すと、口は止まります。

マウスを右クリックすると、エッガーショットやパワーを使うことができます。

マウスで、各ボタンを左クリックして、以下の項目を選ぶことができます。

[EXIT]..... タイトル画面に戻ります。

[GIVEUP].....パズルをやり直します。

[MODE]..... 画面モードを切り替えます。

[MAP]..... マップ画面を表示します。

とびら 次のパズルへの入り口です。

宝箱 中身を取るととびらが開きます。

#### メニュー

ヘルプファイル  
呼び出すことができます。

#### モンスター

口口の冒険  
を阻む敵です。

#### エッガーショット

何発撃てるかを  
表示しています。

#### 口口

このゲームの主人公で、  
あなたが操作します。

#### ハートフレーマー

全部取ると宝箱が  
開きます。

#### ボタン

マウスで操作  
するボタンです。

#### マウスカーソル

マウスを動かすと  
動きます。

#### マップ

エッガーランドの  
どこにいるかを見るこ  
とができます。

#### パワー

特別なパワーが  
使える時に表示  
されます。



## ●マップ画面での操作方法

キーボードの[↑][↓][←][→][←]キーで口口をそれぞれの方向に移動できます。

[スペース]キーまたは[Enter],[リターン]キーを押すと、口口のいる面に移動します。

[ESC]キーまたは[DEL],[Delete]キーを押すと、元の面に戻ります。

ジョイパッドの[↑][↓][←][→]ボタンで口口をそれぞれの方向に移動できます。

[A]ボタンを押すと、口口のいる面に移動します。

[B]ボタンを押すと、元の面に戻ります。

マウスでは、左クリックするとその位置に口口が移動します。口口の位置で、もう一度左クリックすると、その面に移動します。右クリックすると、元の面に戻ります。

## ゲームの目的

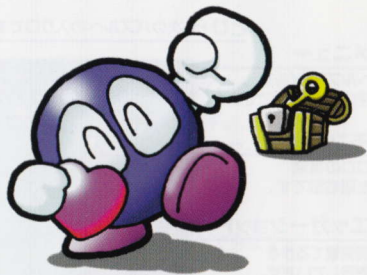
主人公である口口は、破壊の大王エグガーを倒し、愛するララを助けだし、世界に平和を取りもどさなければなりません。

そのためには、モンスターの徘徊する200面ものパズルで構成されるエグガーランドをクリアしなければなりません。

エグガーランドの各パズル面には、次の面に進むためのアイテムが隠された宝箱があります。

しかし、宝箱は画面にちりばめられたハートフレイマーの聖なる力によって封印されています。あなたは、口口を上手に操作して、画面内のハートフレイマーを全て取り、開いた宝箱の中身を取ってください。

そうすれば、次の面への扉が開き、エグガーランドを進んでいくことができます。



## エグガーランドの地形

エグガーランドの謎を解き明かすために、エグガーランドの地形をよく理解しておきましょう。これらのものは、ある時はあなたの味方になり、またある時はあなたの邪魔をします。上手に利用してパズルを解きましょう。



### エメラルドフレイマー

緑色に光る宝石で、モンスターの魔力(メドーサ,ドムメドーサの呪い、ゴルの炎)を防ぐ力を持っています。口口が押して動かすことができますが、引くことはできません。



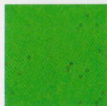
### クリスタルフレイマー

透明に光る宝石で、モンスターの魔力を防ぐ力を持っています。口口が押して動かすことができますが、引くことはできません。また、口口の撃つエグガーショットを90度、跳ね返してしまいます。



### ハートフレイマー

ハートの形をした宝石で、モンスターの魔力を防ぐ力を持っています。口口が上に乗ると、ハートフレイマーを取ることができます。画面内のハートフレイマーを全て取ると、宝箱が開きます。ハートフレイマーの中には、聖なる力が秘められているものがあり、これを取るとエグガーショットが2発使えるようになります。また、パワーが使える面では、光るハートフレイマーを取ることで、パワーを使うことができます。



### 平原,床

口口、モンスターともに移動することができます。モンスターの抜け道であるホールが隠されている場合もあります。ホールがある面では、エグガーショットで飛ばされたモンスターが元の場所に復活できないとき、ホールのある場所に現れます。



### 山壁

切り立った山や、分厚い壁は、口口、モンスターともに移動することはできません。



### とびら

エッガーランドの世界をつなぐとびらです。口口、モンスターともに移動することはできません。宝箱のなかにあるカギを手に入れば、とびらは開き、次の冒険の舞台へ進むことができます。



### 木、木の柱、サンゴ

口口、モンスターともに移動することはできません。エッガーショットも通過できませんが、呪いや炎は通過するので注意。



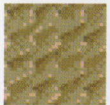
### 岩、石の柱

口口、モンスターともに移動することはできません。エッガーショット、呪い、炎の全てが通過できません。ハンマーのパワーを使えば、壊すことができます。



### 花畑、聖なる床

口口は入ることができますが、モンスターは入ってくることはできません。但し、呪いや炎は通過するので注意。



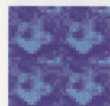
### 砂地

砂地に入ると、足をとられて口口の動くスピードは半分に減ってしまいます。モンスターは平気なので襲われないように気を付けて下さい。



### 一方通行

このマークの逆には進むことができませんが、横には通り抜けられます。モンスターたちはおかまいなしなので気を付けて下さい。パワーを使えば、一方通行の方向を変えることができます。



### 川、池、海

水の上は口口、モンスターともに渡ることができません。モンスターをエッガーショットでたまごにしてしまえば、水の上に浮かべることができます。このたまごに乗って、川の向こう岸へ渡ったり、流れにのって島に渡ったりできます。パワーを使って橋をかければ、歩いても移動できるようになります。



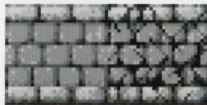
### 溶岩

煮えたぎる溶岩には、何者も入ることはできません。たまごを浮かべることができません。パワーを使って橋をかけても、急がないと橋は燃えてしまいます。



### 橋

橋がかかっている場所は、口口、モンスターともに水の上でも通ることができます。



### こわれる橋

橋と同じですが、1度わたるとひびが入ってしまいます。2度目には壊れてしまいますので、渡る順番をよく考えて下さい。



### 宝箱

口口は宝箱の上に乗ることができますが、モンスターは入ることができません。すべてのハートフレマーを取るとふたが開き、中身をとると次の面へ進むことができます。

## キャラクター紹介

このゲームに登場するキャラクターを紹介します。エグガー大王が率いるモンスター軍団はそれぞれ特徴のある動きで、口口を狙ってきます。地形と同じように、よく理解することがゲームクリアの第一歩です。



### 口口

このゲームの主人公。復活したエグガー大王にさらわれたララを救うため、エグガーランドに踏み込んだ勇気ある少年。知恵と勇気、そしてなによりも愛の力で、エグガー大王に立ち向かう。



### ララ

エデナーランドの王女で、口口の最愛の人。かつてエグガー大王を封印したエデナー王族の末裔だが、そのためにエグガー大王につかまってしまう。エグガーランドのどこかで、口口の助けを待っているはずだ。



### エグガー大王

かつて世界征服の野望をくじかれ、500年の時を経て復活した恐怖の大魔王。ララをさらい、エグガーランドの居城で着々と悪魔の計画を企んでいる。



### スネーキ

いつもキョロキョロと周りをうかがっている、モンスター軍団の下っ端。何の攻撃もしてこないで、エグガーショットでたまごにして、うまく使ってしまう。



### リーパー

ピョンピョンと跳ね回って口口を追いかけてくるが、口口に触れると眠ってしまう。眠ってしまうとエグガーショットが効かなくなるので、道をふさがれないように注意しよう。



### ゴル

普段は眠っているが、宝箱が開くと使命を思いだし目を覚ます。起きている時に口口が目の前を通ると、灼熱の炎を吐きかけてくるぞ。



### ロッキー

普段は口口の半分のスピードで見回っているが、近くに口口の気配を感じると止まってしまう。また、正面や背後に口口を見つけると、突然ダッシュして追いかけてくる。追いつめられるとテコでも動かないがんこなやつ。



### アルマ

モンスター軍団の精鋭で、まよわず口口を追いかけて、その固い殻で体当たり攻撃をしてくる。口口が真横になると体を丸めて転がってくる。転がり出すと何かにぶつかるまで止まれないので、その隙がチャンス。



### スカル

口口を追いかけるように命じられているのだが、ハートフレイマーの力で封じこまれていて動けない。ハートフレイマーがなくなると、口口に噛み付いてくるぞ。



### カポ

水の中にいる大くじら。目の前の口口を巨大な口で水ごと吸い寄せられる。吸い寄せられると反対側には進めなくなってしまうので、逃げ道を考えておこう。



### メドーサ

自分の前後左右に、口口を石に変えてしまう恐ろしい呪いの光線を放つ。呪いの光線からは、けて逃げられない。メドーサににらまれないように細心の注意をはらおう。



### ドンメドーサ

モンスターたちのボス。メドーサと同様に前後左右に呪いを放てるばかりか、一定の範囲を動き回れることでもある。なんとかして動きを封じ込める方法を考えよう。

## エッガーショットの使い方

ハートフレーマーの中には、聖なる力を秘めたものがあって、それを取ると口口は2発のエッガーショットを撃つことができるようになります。モンスターにエッガーショットを撃つとたまごになります。たまごは押して動かすことができますが、一定の時間でモンスターに戻ります。たまごにさらにエッガーショットを当てると、たまごは画面外に飛んでしまい、しばらくは戻ってきません。一定の時間がたつと、最初にモンスターがいた場所に戻ってきます。たまごは、1つだけ

押し水に浮かべることができます。口口はこのたまごに乗って水の上の流れに乗って移動することができます。流れが止まった場所では、たまごは沈んでしまうので急いで陸地に降

りましょう。水に沈んだモンスターは、飛ばされた時と同様に、しばらくすると最初にいた場所に戻ってきます。もし、モンスターが戻ってこようとした場所が、何かつぶさがれている時は、ホールがあればその場所に復活します。ホールがない場合、そのモンスターは消えてしまいます。



## パワーの使い方

画面右側の[POWER]の欄に、パワーのマークが表示されていれば、それぞれ1回だけ特別なパワーを使用することができます。パワーを得るためには、いくつかのハートフレーマーを取って、光るハートフレーマーを取らなければなりません。ハートフレーマーがいつ光り出すかはそれぞれの面でことなります。パワーが点滅したら、そのパワーを使える場所で、エッガーショットのボタンを押すと、パワーが発揮されます。



### 橋かけのパワー

口口の正面に川や海、または溶岩があるときに、1つだけ橋をかけることができます。川を渡ったり海に一步踏み出してクリアに役立てて下さい。溶岩の場合は、しばらくすると燃え落ちてしまうので気を付けて下さい。



### 一方通行変更のパワー

口口の正面の一方通行が口口の方向を向いているときに、向きを変えることができます。どうしても一方通行を逆に通りたいときに使って下さい。



### ハンマーのパワー

口口の正面に岩があるときに、叩き砕くことができます。クリアのために邪魔な岩があったら、これで壊してしましましょう。



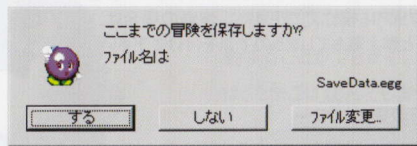
## ゲームオーバー・ゲームのセーブ

次のような時は、ミスとなり、その面の最初からやり直しになります。

- ① スカルやアルマにつかまった場合。
- ② 呪いの光線や炎を受けた場合。
- ③ 水や溶岩におぼれた場合。
- ④ ギブアップした場合。



ゲームオーバーはありませんので、何度でもチャレンジして下さい。  
ゲームを終了する時には、セーブするかどうかの表示が出ますので、ゲームをセーブする時は[はい]を、しない時は[いいえ]を選んで下さい



[ファイル変更]を選ぶと、ファイルを選択する画面が表示されて、セーブするファイルを変えることができます。

※設定画面で、オートセーブモードにしている時は、自動的にセーブされます。

## 攻略のためのヒント

ゲームに行き詰まったときのために、いくつかのワザを紹介しましょう。基本的なワザから、ちょっと高度なワザまでの情報です。でも、ゲームを自分の力でクリアしたい人は、ここから先は読まないで、いまずぐゲームを始めましょう。

### ●半ブロックずらし



メドーサの右に半ブロック分入り込んでも目を開くだけなので、1つのハートフレーマーで2匹のメドーサを防げます。

### ●エグガーショットテクニック



#### ①移動する

モンスターをたまごにして移動する。

通路を開けたり、メドーサやゴルの前に置いて、攻撃を防いだりする。



#### ②飛ばす

たまごにしたモンスターを吹き飛ばし、

通路を開けたり、モンスターが復活する前に宝箱の中身を取ってしまう。



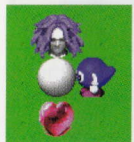
#### ③渡る

たまごにしたモンスターを川に浮かべ、たまごが沈んでしまう前にその上を通り、向こう岸に渡る。



#### ④流れにのる

流れのある水にたまごを浮かべ、その上に乗る。潮の流れをみきわめるのがポイント



#### ⑤節約する

どうしてもショットの数が足りないときは、目的のハートフレーマーを取ったらすぐ飛ばす。1発節約できるぞ。

## ⑥ ホールを使う

モンスターを飛ばして、復活する場所に他のものを置いてみよう、ホールがあれば意外な場所に復活するぞ。

A. このままハートフレーマーを取るとメドーサのえじきだ。



B. スネーキーを飛ばしてしまえ!



C. スネーキーのいた場所をエメラルドフレーマーでブロック。



D. メドーサの前に復活したぞ。これでハートフレーマーをゲット!



## ●お助けモード

どうしてもクリアできない場合、本ゲームには「お助けモード」が搭載されています。お助けモードを使用すると、口口が自動的にパズルを解いてくれます。



お助けモードにするには面の開始直後、まったく動かさない状態でキーボードの「sift」キーと「ctrl」キーを押しながら「G」キーを押します。

注意:お助けモードはコンストラクションで作成したパズルでは使用できません。

お助けモードでクリアできない面が4つだけあるぞ!!  
これは自力でチャレンジしてみよう!



## 自分で面を作ってみよう(コンストラクション)

エッガーランドでは、本編のゲームの他に、自分でパズルを作って遊べるコンストラクション機能があります。あなたの自由なアイデアで、新しいエッガーランドを作り出してみましょう。

### ●コンストラクション画面での操作方法1

#### スクロール枠

コンストラクション画面をスクロールします。

#### 面カーソル

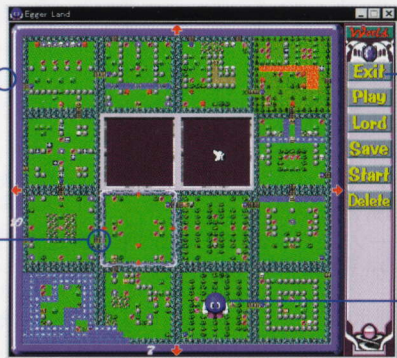
作る面を選びます。

#### ボタン

マウスで操作するボタンです。

#### 口口

コンストラクションでプレイする時に最初にスタートする面です。



タイトル画面で、[Construct]を選ぶと、作る面を選択する画面が表示されます。

この画面では、以下の項目を選ぶことができます。

[Exit]……タイトル画面に戻ります。

[Play]……口口がいるスタート面からパズルを遊びます。

[Load]……作ったパズルを読み込みます。ファイルを選ぶ画面が表示されます。

[Save]……作ったパズルを保存します。

[Start]……作ったパズルでの口口が最初にスタートする面を選びます。

[Delete]……面カーソルの位置の面を消します。

マウスでは、上の項目を選んで左クリックして下さい。

キーボードの[↑][↓][→][←]キーで面カーソルを移動します。

[スペース]キーまたは[Enter],[リターン]キーを押すと、面を選択します。

面を選択した状態で、もう一度[スペース]キーまたは[Enter],[リターン]キーを押すと、その面を作るか、または移動できます。

[ESC]キーを押すと、面選択をキャンセルします。

[Tab]キーを押すと、面カーソルとパネルカーソルを切り替えることができます。

[P]キーを押すと、口口がいるスタート面からパズルを遊びます。

[DEL],[Delete]キーを押すと、面カーソルの位置の面を消します。

ジョイパッドの[↑][↓][→][←]ボタンで面カーソルを移動します。

[A]ボタンを押すと、面を選択します。

面を選択した状態で、もう一度[A]ボタンを押すと、その面を作るか、または移動できます。

[B]ボタンを押すと、面選択をキャンセルします。

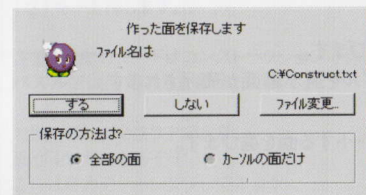
[C]ボタンを押すと、面カーソルとパネルカーソルを切り替えることができます。

[D]ボタンを押すと、口口がいるスタート面からゲームを開始します。

セーブを選ぶと、確認の表示が出ますので、面をセーブする時は[はい]を、しない時は[いいえ]を選んで下さい。

[全部の面]を選ぶと、いままで作った面を全部保存します。

[カーソルの面だけ]を選ぶと、面カーソルがある面だけを保存します。



[ファイル変更]を選ぶと、ファイルを選択する画面が表示されて、セーブするファイルを変換することができます。

## ●コンストラクション画面での操作方法2

コンストラクション画面1で作る面を選ぶと、1つの面の作る画面が表示されます。

この画面では、以下の項目を選ぶことができます。

[Exit].....コンストラクション画面1に戻ります。

[Play].....作ったパズルで遊びます。

[Feeling]....パズルの舞台を、平原や、塔の中などに変えることができます。

[Power].....パワーを3個まで設定できます。

マウスでは、上の項目やキャラクターを選んで左クリックして下さい。

キャラクターの上で右クリックすると、そのキャラクターをコピーします。

キーボードの[↑][↓][→][←]キーでカーソルを移動します。

[スペース]キーまたは[Enter],[リターン]キーを押すと、カーソルの位置にキャラクターを置きます。キャラクターの上で、同じキャラクターを置くと、方向が変わります。

[Tab]キーを押すと、パズルカーソルとパネルカーソルを切り替えることができます。

[Ctrl]キーと[C]キーを押すと、カーソルの位置のキャラクターをコピーします。

[P]キーを押すと、作ったパズルで遊びます。

ジョイパッドの[↑][↓][→][←]ボタンでカーソルを移動します。

[A]ボタンを押すと、カーソルの位置にキャラクターを置きます。キャラクターの上で、同じキャラクターを置くと、方向が変わります。

[B]ボタンを押すと、パズルカーソルとパネルカーソルを切り替えることができます。

[C] ボタンを押すと、カーソルの位置のキャラクターをコピーします。

[D]ボタンを押すと、作ったパズルで遊びます。

※口口と宝箱は画面の中に1つしか置けません。口口はコピーしてから位置を替えて下さい。

## ホームページにコンストラクション面を登録しよう

面白いパズルや、超難しいパズルができあがったら、ぜひインターネットのエッガーランドのホームページにアクセスしましょう。ホームページには、ゲームに登場する以外にも、いろいろなエッガーランドのパズルが登録されています。あなたの作った自信作も、ぜひ登録して世界の人々に自慢しよう!

詳しくは、次のインターネットのホームページへアクセスしてね。

<http://www.halcorp.co.jp/>

## ゲームの設定を変える(コンフィグ)

タイトル画面で、[Config]を選ぶと、ゲームの設定を変えることができます。

[BGM]…ゲーム中に演奏される曲の設定です。

[GM]を選ぶと、General MIDI用の音質で曲を再生します。コンピュータのMIDIが外付けのMID機器などの場合に、この設定を選んで下さい。

[Board]を選ぶと、内蔵MIDI用の音質で曲を再生します。コンピュータのMIDIがSound Blasterなどの場合に、この設定を選んで下さい。

[OFF]を選ぶと、曲を演奏しません。

[Sound]…ゲーム中の効果音の設定です。

[ON]を選ぶと、効果音を鳴らします。

[OFF]を選ぶと、効果音を鳴らしません。

[AutoSave]…ゲーム終了時の保存の方法の設定です。

[ON]を選ぶと、ゲーム終了時に自動的に保存します。

[OFF]を選ぶと、ゲーム終了時にセーブするかどうかを確認する画面が表示されます。

[DispMode]…ゲームの画面の設定です。

[FullScreen]を選ぶと、モニタの画面いっぱいにゲームを表示します。

[Window]を選ぶと、普通のウィンドウにゲームを表示します。

[Exit]…設定を終了して、タイトル画面に戻ります。

## 動作環境

- 対応OS:Windows 98/95
- CPU:Pentium MMX 166MHz以上(233MHz推奨)
- メモリ:実装16MB以上(64MB以上推奨)
- ハードディスク:20MB以上の空き容量
- CD-ROMドライブ:4倍速以上のCD-ROM
- グラフィック:DirectX5以降に対応し4MB以上のVRAMを搭載したグラフィックカード
- サウンド:DirectX5以降に対応しているサウンドカード

## ユーザーサポート

とにかくいろいろやってみよう

どの面もかならずクリアできますので、とにかく試行錯誤を繰り返すことです。意外なところで解決の糸口を見つけるのもこのゲームの楽しさです。

弊社のユーザーサポート窓口では、製品の仕様に準じた使い方、製品に生じたトラブルの対策などの対応をしております。

ご意見、ご要望、込み入ったご質問等は、できるだけ書面によるお問い合わせをお願いいたします。尚、ご質問の場合は返信用切手を同封の上、下記住所宛にお送りください。

### ユーザーサポートセンター

〒105-0012 東京都港区芝大門2-1-13芝大友ビル  
株式会社ハル・コーポレーション  
エッガーランドユーザーサポートセンター

### 受付時間

電話 (03) 5403-0585 FAX (03) 5403-0586  
受付時間 月～金曜日  
10:00～12:00、13:00～17:00  
(祝祭日、年末年始、夏期休暇を除く)